



Boules de Noël



Ce « pas à pas » est diffusé gratuitement sur <http://www.gwenddydd.com/> et ne peut ni être diffusé ailleurs sans mon consentement, que ce soit partiellement ou intégralement, ni, bien évidemment, vendu.

Les fournitures

Du tissus :

Ces boules peuvent être réalisées avec n'importe quel tissu bien souple. Je conseille en particulier des coupons destinés au patchwork, ou des toiles à broder unifiil du type de celles utilisées pour le hardanger. Les velours, tissus de satin et autres doublures d'acétate sont utilisables et donnent de splendides résultats, mais leur « glissant » les rend difficiles à travailler si l'on a pas un minimum d'expérience en couture.

La taille du coupon nécessaire dépend bien évidemment de la taille de la boule que vous souhaitez obtenir. Pour une boule réalisée avec 6 morceaux et en gardant 1cm de marge pour les coutures, il vous faut au minimum (en cm) :

Diamètre de la boule	Dimensions du coupon	
	largeur	hauteur
6	31	12
8	38	16
10	44	18
15	60	26
20	75	34

Du fil :

Suivant la technique de montage qui sera utilisée, il est nécessaire de disposer

- soit de fil à coudre, utilisé de façon théoriquement invisible mais que je conseille toutefois d'adapter aux coloris du tissu,
- soit de fil à broder, parfaitement visible et qu'il est donc alors indispensable de choisir en accord avec le tissu... C'est par ailleurs l'occasion ou jamais de sortir les fils métallisés, voire dorés.

Du ruban :

Ou autre cordon, qui servira à suspendre la boule. Un morceau de 15 à 30 cm devrait suffire, en tenant compte du fait qu'il sera plié en 2.

Du rembourrage :

Le plus simple est le coton ou autre rembourrage « en vrac », comme le capoc. Les rembourrages en plaque sont également utilisables. Evitez les rembourrages trop lourds (l'attache du ruban ne résisterait pas) mais ne faites pas non plus dans le trop léger (polystyrène) car le poids de la boule doit « tendre » le ruban.

Des accessoires :

Non indispensables, ils compléteront la décoration, et permettent de masquer les petits défauts : charms, boutons, perles, appliques, etc.

La réalisation

Deux méthodes possibles, que je vais donc décrire séparément. A chacune de choisir la sienne ou de s'en constituer une 3^{ème} ...

En tissus « à coudre » :

Il vous faudra découper 6 morceaux correspondants au patron fourni en annexe, après avoir choisi celui correspondant aux dimensions que vous souhaitez obtenir.

En fonction des ordinateurs et de leur configuration, les dimensions de la variante imprimée de ce fichier peuvent changer. Je vous donne donc le tableau suivant, qui vous permettra d'une part de vérifier que les proportions sont conservées lors de l'impression, et d'autre part de choisir le patron en fonction des dimensions finales désirées.

Patron		Diamètre approximatif de la boule (cm)
Largeur (cm)	Hauteur (cm)	
3.35	10	6
6.7	20	12
8.7	26	17

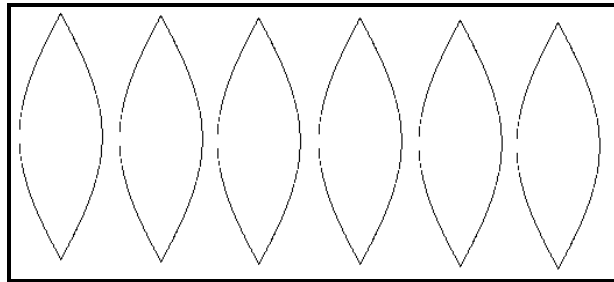
Pour reporter le patron sur le tissus, vous pouvez utiliser du carbone de couturière, ou découper le patron et en reporter le contour sur l'envers du tissu à l'aide d'une craie de couturière ou d'un feutre soluble à l'eau.

Vous pouvez également afficher le dessin à l'écran et le reporter sur le tissu par transparence après avoir réglé le zoom de façon à ce que le dessin fasse la bonne dimension.

En ce qui me concerne, j'ai découpé le patron dans une feuille de plastique relativement rigide, ce qui me permet de le positionner en fonction des motifs du tissu et de reporter le contour au feutre en suivant le pourtour de mon « pochoir ».

Pensez à garder autour de chaque morceau une marge suffisante à la couture, de l'ordre de 1 cm en haut et en bas, et donc 2 cm entre chaque motif. Faites par ailleurs attention à ce que la verticale du patron soit bien dans le droit fil (parallèle au fil de trame ou de chaîne du tissu).

Avant découpe, vous obtenez donc :



Découpez les morceaux à environ 1 cm de distance du trait, et surfilez-les.

Placez alors 2 morceaux endroit contre endroit, en superposant les motifs, et maintenez-les en place à l'aide de quelques épingles.

Réalisez une couture sur 1 des 2 côtés, d'une pointe à l'autre comme indiqué par le trait épais sur le dessin ci-contre, à la main ou à la machine, et en vous arrêtant à 2 ou 3 mm de la pointe (pour faciliter ensuite la mise en place du cordon).

Vous obtenez ceci :



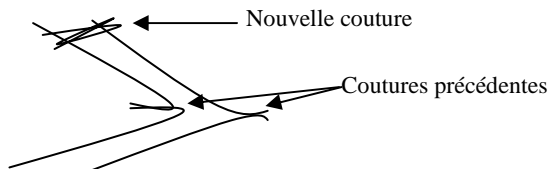
Recommencez de même avec les autres morceaux, cousus 2 par 2 :



Prenez 1 des 3 éléments, mettez-le à l'envers, puis glissez dedans un autre de ces 3 éléments, à l'endroit celui-là :

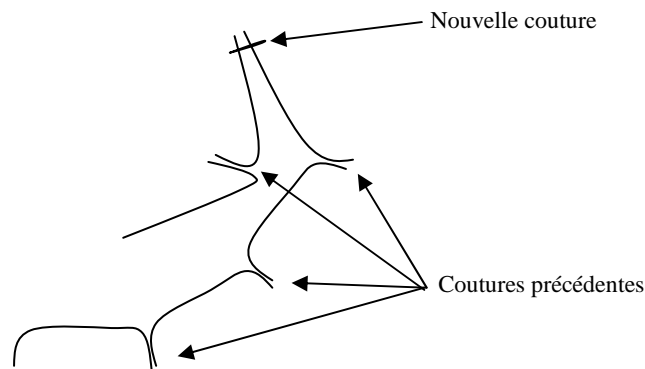


Les tissus sont alors plaqués endroit contre endroit. Ajustez les motifs avec des épingles, et réalisez une couture d'une pointe à l'autre (toujours en s'arrêtant à 2 ou 3 mm de la pointe elle-même).



Vous disposez donc déjà de 4 morceaux cousus l'un à l'autre.

Pour rajouter le dernier élément, procédez de même, en l'insérant contre les précédents, endroit contre endroit et en ajustant les motifs à l'aide d'épingles avant de les coudre d'une pointe à l'autre (toujours en s'arrêtant à quelques mm de la pointe).

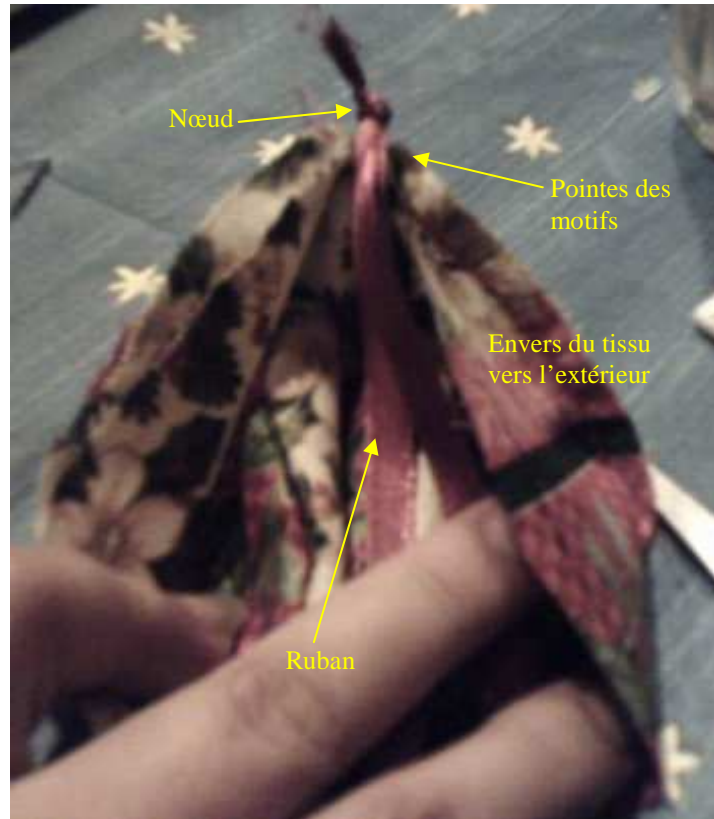


Prenez votre ruban ou cordon, pliez-le en 2 et faites un assez gros nœud pour le maintenir plié :



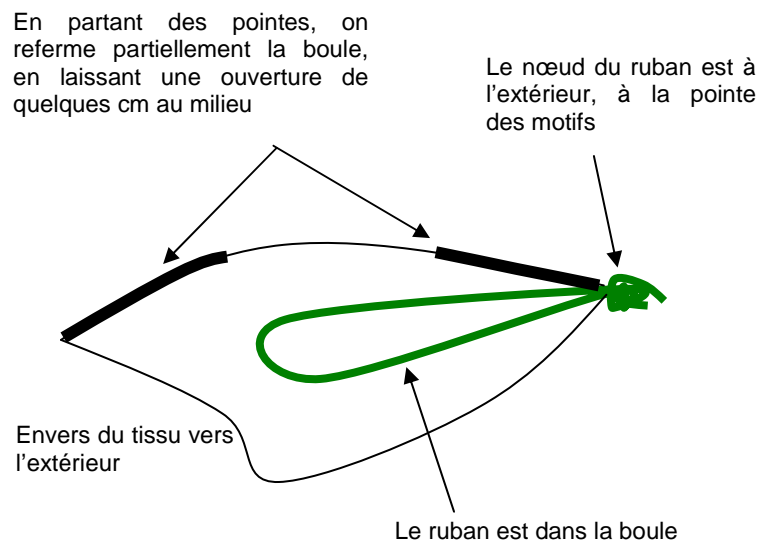
Reprenez la boule, en la conservant à l'envers.

Posez votre cordon ou ruban de façon à ce que le nœud se situe contre une pointe, à l'extérieur, et que le ruban lui-même soit placé dans la boule :



Tout en maintenant le ruban ou cordon dans cette position, positionnez le tissu motif contre motif à l'aide d'épingles sur la dernière ouverture.

Refermez la boule (toujours à l'envers) à l'aide d'une couture partant des pointes, et en gardant une ouverture de quelques cm au milieu :



Le ruban est maintenu « coincé » entre les diverses pointes. Il peut être nécessaire de renforcer la tenue de quelques points réalisés en traversant le ruban et en passant de pointes en pointes.

En sortant d'abord le ruban, remettez la boule à l'endroit, et remplissez-la de rembourrage par l'ouverture restante :



N'hésitez pas à « bien » remplir : pour que le tissu prenne la forme d'une sphère bien régulière, il faut qu'il soit légèrement tendu.

Il vous reste à refermer la boule. Positionnez le tissu en le maintenant replié vers l'intérieur, et maintenez-le de quelques épingles, puis réalisez une couture aussi discrète que possible (le secret est de faire des points le plus petits possible, en ne prenant que 1 ou 2 fils du tissu). Pas de panique si la couture se voit : des décorations diverses peuvent très bien la masquer par la suite.

La boule est faite, il vous reste à la décorer et à la suspendre !

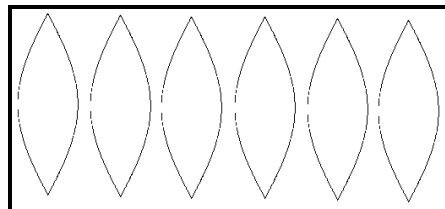
En tissu « à broder » :

Cette méthode est, à mon avis, bien plus longue, mais également bien plus « facile » pour qui n'est pas à l'aise en couture...

Choisissez dans le tableau ci-dessous celle des grilles en annexe correspondant à votre tissu (nombre de points au cm) et à la taille de la boule que vous souhaitez. Je vous déconseille toutefois de choisir un ouvrage trop petit pour la première fois.

Largeur de la grille en points	Nombre de points au cm du tissu								Diamètre approximatif de la boule en cm
	5	6	7	8	10	12	14	16	
16	6	5	4	4	3	3	2	2	
32	12	10	9	8	6	5	4	4	
42	16	13	11	10	8	7	6	5	
66	25	21	18	16	13	11	9	8	

Brodez alors 6 fois le motif en points arrière sur votre tissu, en privilégiant les points plutôt courts et en restant au plus proche de la grille (plus le motif est petit, plus c'est difficile), en conservant environ 2 cm entre les motifs :



Attention de ne pas trop serrer les points, afin de ne pas froncer le tissu, ce qui déformerait la boule. C'est l'étape la plus longue... Et le meilleur moment pour rajouter tout motif brodé de votre choix.

Découpez ensuite les éléments, en restant tout de même à une certaine distance du point arrière. Surfilez rapidement le bord (indispensable pour éviter que le tissu ne se « détisse » lors du montage, en particulier à proximité des pointes).

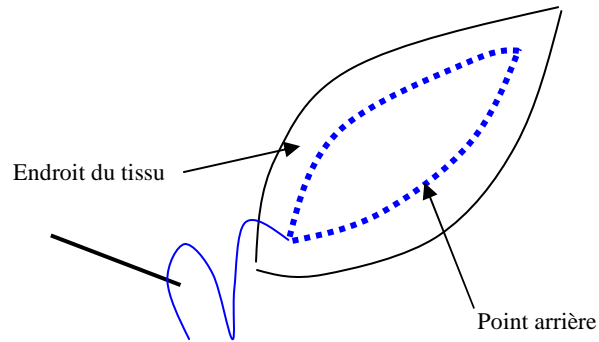
Le montage se fait en passant un fil dans les points arrière, par l'extérieur, en une sorte de laçage. C'est la technique utilisée par Julie pour réaliser un biscornu. Elle est parfaitement expliquée sur divers sites :

<http://silepointcompte.free.fr/> : rubrique « bricotruc », puis « biscornu »

<http://leblogdevi.over-blog.com/article-1962447.html>

En 2 mots :

- Choisir un fil contrastant de préférence. Accrocher le fil sur l'envers de l'un des morceaux, près d'une pointe du motif. Piquer l'aiguille de l'envers vers l'endroit à la pointe du motif.



- Passez alors l'aiguille sous le 1^{er} point arrière (le plus proche de la pointe) du morceau suivant. Tirez un peu le fil, que les 2 pointes soient bien en contact.
- Revenez sur le 1^{er} morceau, passez l'aiguille sous le point arrière suivant, et continuez ainsi, par un point de surjet, en lançant les points arrière, sans traverser la toile. Les 2 motifs doivent se plaquer l'un sur l'autre le long du point arrière.



- Arrêtez à l'avant dernier point arrière, de façon à laisser le passage du cordon. Stopper le fil en le rentrant à l'intérieur de l'un des tissus et en le bloquant sous les points arrière.
- En variante, il est possible de remplacer le point de surjet par un point de feston, voire par une bordure réalisée au crochet.

Recommencez avec les morceaux suivants, en partant du même côté de la boule, et en arrêtant toujours à l'avant dernier point arrière de l'autre extrémité, jusqu'à ce que les 6 éléments soient rattachés mais que la boule ne soit pas fermée.

Une fois que les 6 morceaux sont rattachés et qu'il ne manque plus que la dernière « couture », prenez le cordon, pliez-le en 2 et maintenez-le ainsi d'un « gros » nœud.

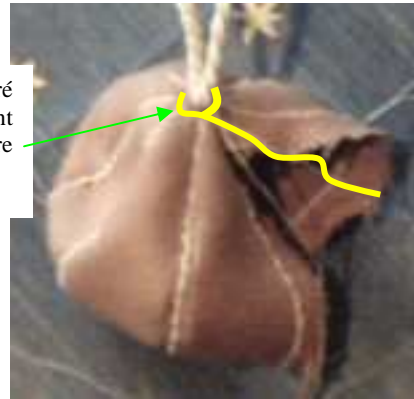


Placez le cordon à l'extrémité de la boule où le laçage a été stoppé à l'avant dernier point arrière, le nœud étant à l'intérieur de la boule :



Maintenez-le en position à l'aide d'un fil faisant le tour par les derniers points arrière de chaque morceau, puis commencez le laçage de la dernière « ouverture » sur quelques points :

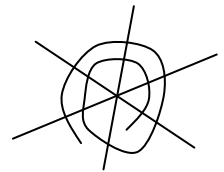
Le fil maintient le tissu serré autour du cordon en passant dans les derniers points arrière de chaque morceau



Mettez en place le rembourrage. Le tissu doit être relativement tendu pour que la boule prenne la forme d'une sphère régulière.

Finissez alors le laçage.

En particulier sur des boules de petites dimensions ou avec du tissu trop épais, les replis de tissu à l'intérieur peuvent gêner la mise en place des pointes. La solution est alors de « refermer » la zone par un fil un peu tendu passant dans les derniers points arrière de chaque morceau, comme une fleur en point d'araignée (voir ci-contre).



La boule est prête, et n'a plus qu'à être décorée avant d'être suspendue.

Les décorations

Elles sont à la libre imagination de chacun : rubans noués, perles de toutes dimensions cousues ou suspendues, boutons ou charms, appliques, paillettes, fils type cheveux d'anges, etc.

On peut même envisager de se servir de morceaux de guirlandes, de coton, de petites branches de sapin, etc.

Quelques idées pour cacher quelques éventuels défauts :

Un ruban recousu sur les coutures, des perles enfilées sur le ruban, un ruban noué à la base du ruban, une rosace ou autre applique fixée à la base, etc.

Remarques et commentaires

Pourquoi 6 morceaux ? Parce que c'est un bon compromis : Plus il y a de morceaux, plus la sphère sera ronde. Mais il ne faut pas abuser des bonnes choses, et un chiffre pair permet, par exemple, de travailler avec 2 tissus différents en les alternants.

Comment travailler avec 2 tissus ? Exactement de la même façon, en découpant 3 morceaux dans chaque tissu, et en alternant les morceaux lors du montage.

Comment est créé le patron ? Un peu de mathématiques, un fichier Excel (que je tiens à votre disposition si vous le souhaitez), et le tour est joué, il suffit de recopier la courbe sur un logiciel de dessin. Sauf que, je ne sais pourquoi, Excel a tendance à vouloir absolument m'afficher la courbe en échelle logarithmique, et que le patron est alors totalement faux...

