

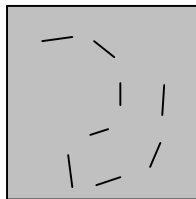
Point avant

Autres noms : Point de devant, point droit, ...

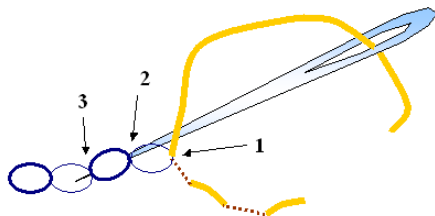
Nom anglais : Running stitch, ...

Un point extrêmement simple, qui est à la base d'une multitude de variantes.

Ce point se brode généralement de la droite vers la gauche, la pointe de l'aiguille montrant la direction dans laquelle le point va se former.



Après avoir fixé le fil par un nœud perdu (il sera ensuite coincé sous les points à l'arrière du tissu), l'aiguille avance en passant alternativement sur et sous le tissu. Le fil sortant en 1, l'aiguille est plantée et 2, puis ressortie en 3, et ainsi de suite.



L'important est que tous les points aient la même longueur et qu'ils soient espacés de la même distance. En d'autres termes, le point qui se forme sur l'envers a la même longueur que celui formé sur l'endroit.

Point de reprise

Autres noms : ?, ...

Nom anglais : Darning stitch, ...

En broderie traditionnelle, le point de reprise est un point de remplissage ou de renfort du tissu constitué de plusieurs rangées de points avant placés en quinconce.

Réaliser une première ligne de points avant, puis tourner la toile et revenir en une seconde rangée de points avant bien parallèle à la première.



Dans cette application particulière, on réalise parfois des points plus longs que les espaces qui les séparent.

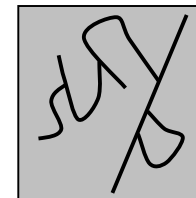
Remarque : on retrouve le nom de point de reprise dans d'autres types de broderie, en particulier en Hardanger. Ces points s'apparentent à celui-ci, mais seront toutefois présentés par ailleurs du fait de leurs quelques particularités d'exécution.

Point de Holbein

Autres noms : Double point avant, point de ligne, ...

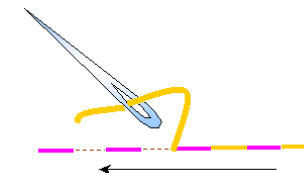
Nom anglais : Double running stitch, Holbein stitch...

Une variante du point avant qui permet d'obtenir un dessin identique sur l'avant et l'arrière de la toile. Il est très souvent utilisé en Blackwork et est une alternative intéressante au point arrière pour souligner les détails d'un motif réalisé par exemple au point de croix.



Réaliser une rangée de point avant, ici les points mauve.

A l'extrémité de la ligne, faire demi-tour, faire tourner la toile, et rebroder sur la ligne, en plaçant les points entre ceux de la première. Voir les points orange ci-contre.



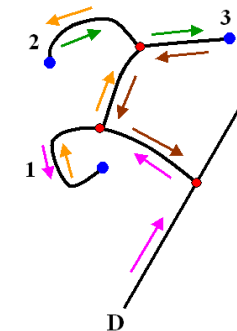
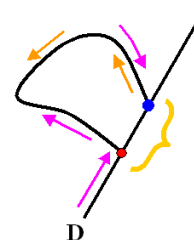
L'aiguille rentre et sort du même coté du fil	L'aiguille rentre d'un côté et sort de l'autre

Il est intéressant de constater que, en particulier avec du fil type perlé ou spécial à broder, l'aspect de la ligne sera très différent selon que l'on sort et pique l'aiguille d'un côté ou de l'autre du point existant, voire au travers du fil lorsque la texture de ce dernier le permet.

La seule difficulté de ce point est parfois de savoir quel « chemin » réaliser pour des motifs un peu complexes.

La règle est assez simple. Peu importe d'où l'on démarre, l'essentiel est de parcourir successivement toutes les « branches », en faisant demi-tour à leur extrémité.

Ainsi, sur l'exemple de droite, en partant de D, on va avancer en suivant les flèches mauves et en tournant à gauche à chaque point rouge. Puis, on fera demi-tour au point bleu et, en revenant selon les flèches orange, on tournera encore à gauche à chaque point rouge, pour broder la seconde branche, et ainsi de suite en tournant à gauche à chaque « carrefour ».



Sur l'exemple de gauche qui comporte une boucle (elle se repère car les mêmes lignes se croisent 2 fois, voir l'accolade) le principe est le même : on tourne à gauche au point rouge et on fait demi-tour au point bleu, car il existe un autre chemin possible, non encore réalisé, depuis le point rouge jusqu'au point bleu.